



## Au service de l'avenir

Page 5

UNE NOUVELLE ANIMATRICE AU RELAIS ASSISTANTS MATERNELS

Page 4

LA FUSION AVEC CAEN LA MER SE PRÉPARE

Page 5

DOSSIER

2016 : UNE ANNÉE D'INVESTISSEMENTS

Page 6-7



Communauté de Communes

ENTRE THUE ET MUE

## ▶ LE CENTRE DE LOISIRS À ROTS EN SERVICE

À Rots, le nouveau Centre de Loisirs Sans Hébergement (CLSH) est un bâtiment multifonctions de 600 m<sup>2</sup>, bâti autour d'un jardin pédagogique central, divisé en deux unités : élémentaire et petite enfance. Près de 150 enfants participent aux activités périscolaires et extrascolaires, assurées en partie par l'Association Loisirs Jeunesse, ou aux ateliers des RAM destinés aux « nounous ». La Communauté de Communes a investi 400 000 € sur fonds propres sur un total de 1,4 million d'euros.



## ▶ Bretteville l'Orgueilleuse : un bourg plus sécurisé



### Le bourg de Bretteville-l'Orgueilleuse est sécurisé.

La seconde phase des travaux de la rue de Bayeux, de la mairie jusqu'au rond-point de la sortie ouest, est terminée. Pour inciter les automobilistes à ralentir, deux plateaux surélevés ont été installés à la sortie ouest du bourg et au niveau de la rue de Cardonville. Un accès réglementé a aussi été aménagé devant les commerces sur 40 mètres à l'endroit le plus étroit de la rue : trottoirs, double sens de circulation avec priorité, panneau de signalisation clignotant. Désormais, une dizaine de places de parking supplémentaires sont disponibles. La Communauté de Communes a investi 280 000 € pour ces aménagements.

## ▶ Le Mesnil-Patry : mutualisation des services

### Depuis un an, la commune du Mesnil-Patry a transféré son service administratif.

La municipalité a choisi de transférer ce service à la Communauté de Communes contre la somme de 27 300 € par an, ajustable selon les dépenses réelles. « Grâce aux ressources humaines de la collectivité, les élus peuvent compter sur l'expertise de plusieurs agents de la Communauté de Communes pour répondre à leurs demandes, souligne Wilfried Kopec, le maire de la commune. Les élus gardent la main, mais ne s'occupent plus des démarches administratives. Ils peuvent se concentrer sur leur vrai rôle d'élus. »



## ▶ ROTS, COMMUNE NOUVELLE



### Depuis le 1<sup>er</sup> janvier 2016, la commune nouvelle de Rots réunit les communes historiques de Rots, Lasson et Secqueville-en-Bessin.

Cinq critères ont guidé le choix de la création de cette commune nouvelle : l'écart de fiscalité entre les communes, l'endettement, les incertitudes sur le devenir du territoire communal, le mode de gouvernance et l'avenir des élus.

Avec près de 2 500 habitants désormais, sur une superficie de 2 400 hectares, « les 40 élus vont travailler ensemble pour mettre en place de nouveaux projets », souligne Jacques Virlovet, maire du nouveau conseil municipal.

Comme les autres communes d'Entre Thue et Mue, la commune nouvelle de Rots rejoindra Caen la mer au 1<sup>er</sup> janvier 2017.

> En savoir plus sur [rots.fr](http://rots.fr)

### ÇA CHANGE

- Le portail web qui simplifie la vie des familles 4
- Ils utilisent les services de la CdC 4
- Commerçants et Brettevillais avant tout 5
- Une nouvelle animatrice au Relais Assitants Maternels 5

### DOSSIER

2016 : une année d'investissements 6

### FOCUS

La fusion avec Caen la mer se prépare 8

ENTRE VOUS ET NOUS – PRINTEMPS 2016  
 Directeur de publication : Loïc Cavellec  
 Comité de lecture : L.Cavellec, B.Turbatte, J.Virlovet, C.Lechevallier, E.Blandin, G.Maresq, M.Lafont, J.-J. Fabre, J. Landemaine, W.Kopec, E. Gueroult  
 Photographies et illustrations : aprim-caen.fr  
 Communauté de Communes « Entre Thue et Mue » (sauf mentions)  
 Rédaction et mise en page : aprim-caen.fr  
 Impression : IMB  
 Tirage : 6 000 exemplaires.  
 ISSN 2425-214X



Communauté de Communes

### ENTRE THUE ET MUE

Parc d'activités de Cardonville  
 8, avenue de la Stèle  
 14740 Bretteville l'Orgueilleuse  
 Tél. 02 31 26 84 76  
 Fax 02 31 26 23 06  
[www.entrethueetmue.com](http://www.entrethueetmue.com)  
[siegecdc@entrethueetmue.com](mailto:siegecdc@entrethueetmue.com)

### LES 11 COMMUNES DE LA CDC

• Bretteville-l'Orgueilleuse • Brouay • Cairon • Cheux • Le Fresne-Camilly • Le Mesnil-Patry • Putot-en-Bessin • Rosel • Rots • Saint-Manvieu-Norrey • Sainte-Croix-Grand-Tonne

## Éditorial



Loïc CAVELLEC

Président de la Communauté de Communes Entre Thue et Mue

## « Privilégier un service public de qualité »

Vous pourrez découvrir, au fil des pages de ce nouveau numéro d'Entre Vous et Nous, comment notre Communauté de Communes contribue, chaque jour, à améliorer votre cadre de vie en privilégiant un service public de qualité.

Les grands projets votés dans le cadre du budget primitif 2016 traduisent les orientations que nous avons définies. Ambitieux, ce budget prévoit des investissements importants notamment dans le domaine de l'Education, afin d'encore mieux accueillir les enfants et fournir aux familles de nouveaux services adaptés.

Le développement économique n'est pas en reste. Deux événementiels sont prévus cette année pour renforcer les liens entre les entreprises elles-mêmes et avec les élus de la Communauté de Communes.

Aujourd'hui, Entre Thue et Mue est partie prenante d'un bassin de vie plus vaste dont l'attractivité passe par Caen et son environnement proche dans la nouvelle grande Normandie. Nous apporterons une vigilance particulière pour vous garantir la même proximité et la même qualité de services après 2016.

La nouvelle organisation se dessine et nous ne manquerons pas de vous en informer régulièrement par le biais de ce journal.

Bonne lecture !

## NOTEZ-LE !

### Un festival pour les 0-6 ans

Du 2 au 30 avril 2016, la 10<sup>e</sup> édition du Festival culturel du tout petit propose une multitude d'ateliers d'éveil pour les 0-6 ans sur l'ensemble du territoire d'Entre Thue et Mue. Contes, massages bébé, théâtre d'ombres, marionnettes, danse, relaxation, jeux, musiques, il y en aura pour tous les goûts. Avec en prime des soirées pyjamas,

des dimanches familles, des cinés surprises... Piloté par l'Association Loisirs Jeunesse, le festival mobilise de nombreux partenaires dont les deux RAM, les centres de loisirs, les bibliothèques.

> Plus d'information au 07 68 39 14 56  
[www.aljentrethuetmue.com](http://www.aljentrethuetmue.com)



Service

# Le portail web qui simplifie la vie des familles

**En avril, la Communauté de Communes ouvre un nouveau service qui offrira désormais aux parents d'enfants scolarisés sur le territoire la possibilité de réaliser de nombreuses démarches en ligne.**

Inscrire son enfant à la cantine, régler la garderie, envoyer un justificatif... Il sera bientôt possible de tout faire d'un clic ! Entre Thue et Mue lance au printemps son « Portail famille ». Accessible 24h/24 et 7 jours/7, il permettra aux parents d'enfants scolarisés dans l'une des dix écoles du territoire d'effectuer leurs démarches en ligne pour tout ce qui concerne la cantine, la garderie et les temps d'activité périscolaire. « Ce service supplémentaire pour les familles s'inscrit dans la continuité de la mise en place, l'an passé, d'un nouveau système de gestion des services périscolaires »,

souligne Catherine Lechevallier, vice-présidente en charge de l'Éducation. Le portail constituera aussi un espace d'informations : les parents pourront, par exemple, consulter les menus de la cantine ou être prévenus en cas d'événements exceptionnels (fermetures, intempéries, etc.).

Le portail sera accessible depuis le site Internet de la Communauté de Communes (entrethueetmue.com), à partir de la



rubrique « Vivre et s'installer ». Les personnes concernées (environ un millier de familles) recevront par courrier, dans les prochaines semaines, le code d'accès pour créer leur espace personnel, accompagné d'un guide d'utilisation pour faire leurs premiers pas sur le portail.

## ILS UTILISENT DÉJÀ LES SERVICES DE LA CDC



**Albin, papa de Malo • Rosel**

« Malo est un habitué de la garderie du soir. Il mange aussi à la cantine le midi. Nous téléchargeons les menus via le site de la CdC. C'est pratique, cela nous permet de lui faire découvrir avant les aliments qu'il ne connaît pas. Je ne sais pas encore si nous utiliserons le paiement en ligne proposé prochainement. »



**Fabienne, maman de Enzo • Cheux**

« Enzo va à la cantine et à la garderie depuis la rentrée scolaire de septembre, et mes enfants plus grands y allaient aussi. Je n'utilise pas trop Internet, mais un portail web pour les familles est quand même une bonne idée, c'est un outil supplémentaire pour s'informer. »



**Jérôme, papa de Léane et Méline • Cairon**

« Mes deux filles mangent à la cantine le midi et restent à la garderie le soir. Consulter les menus à la maison nous permet d'anticiper pour ne pas que les enfants mangent deux fois le même plat le même jour. Nous sommes déjà mensualisés pour le paiement de la cantine, et pourquoi pas le faire en ligne lorsque cela sera possible. »



**Mickaël, papa de Camille • Cheux**

« Ma fille va à la cantine et à la garderie. C'est un service très satisfaisant qui nous permet de venir chercher les enfants après le travail sans stress car on sait qu'ils y sont bien. Un portail web, pourquoi pas, mais pour moi rien ne vaut la communication directe avec l'équipe. »



**Isabelle, maman de Kais • St Germain la Blanche Herbe**

« Nos enfants vont à la garderie et à la cantine depuis qu'ils sont scolarisés (leur père résidant sur le territoire de la CdC) et bénéficient des activités péri-scolaires. Je trouve que la garderie pourrait avoir des moyens supplémentaires pour des activités avec les enfants. Régler en ligne via un portail web me paraît intéressant. »

Entreprise

# Commerçants et Brettevillais avant tout

**Pour leur nouvelle grande surface, Anne-Elodie et Benoît Declomesnil voulaient rester à Bretteville-l'Orgueilleuse. Ils ont ouvert, il y a deux ans, « leur » Carrefour Contact, rue Hector Malot.**

Après une première carrière dans les biotechnologies pour elle et de directeur de magasin au sein du groupe Carrefour pour lui, Anne-Elodie et Benoît Declomesnil ont sauté le pas, ensemble, pour devenir indépendants. Le couple a d'abord pris la tête du magasin Shopi de Bretteville-l'Orgueilleuse, en 2007, avant d'envisager de créer une nouvelle grande surface à leur image. « Nous voulions nous agrandir, mais notre volonté était aussi de rester à Bretteville-l'Orgueilleuse, avec un magasin à taille humaine qui puisse répondre aux besoins de la population qui se développe », expliquent-ils. Très attaché à sa commune d'origine, Benoît Declomesnil tenait à y installer leur nouveau magasin.

Le couple a ainsi investi 2,5 M€ pour construire un Carrefour Contact, situé rue Hector Malot sur la route du Fresne-Camil-



Anne-Elodie et Benoît Declomesnil ont ouvert leur nouveau magasin en avril 2014.

ly, dont ils sont propriétaires et exploitants. Avec ce nouveau magasin, ouvert en avril 2014, ils ont ainsi doublé leur surface de vente, passant de 473 à 931 m<sup>2</sup>. Le magasin emploie aujourd'hui 15 salariés et se

fournit le plus possible auprès de fournisseurs locaux. Il a aussi permis qu'une station essence soit à nouveau présente en centre-ville, un vrai service de proximité pour les habitants.

Petite enfance



# Une nouvelle animatrice au RAM

Géraldine Marie est, depuis janvier, la nouvelle animatrice du Relais d'Assistants Maternels Sud, dont le siège est à Saint-Manvieu-Norrey. Sa mission : repérer les besoins de modes de garde sur le territoire, mettre en relation parents et assistantes maternelles, aider les parents dans leur fonction d'employeur et accompagner la professionnalisation des assistantes maternelles, mettre en place des ateliers d'éveil.

L'arrivée de Géraldine Marie s'est accompagnée de l'extension des horaires du RAM, passés de 2,5 à 4 jours d'ouverture par semaine (tous les jours sauf le mercredi), afin de développer l'offre de service pour la petite enfance sur le territoire.

Géraldine Marie se tient à la disposition des parents.

Budget 2016

# Une année d'investissements

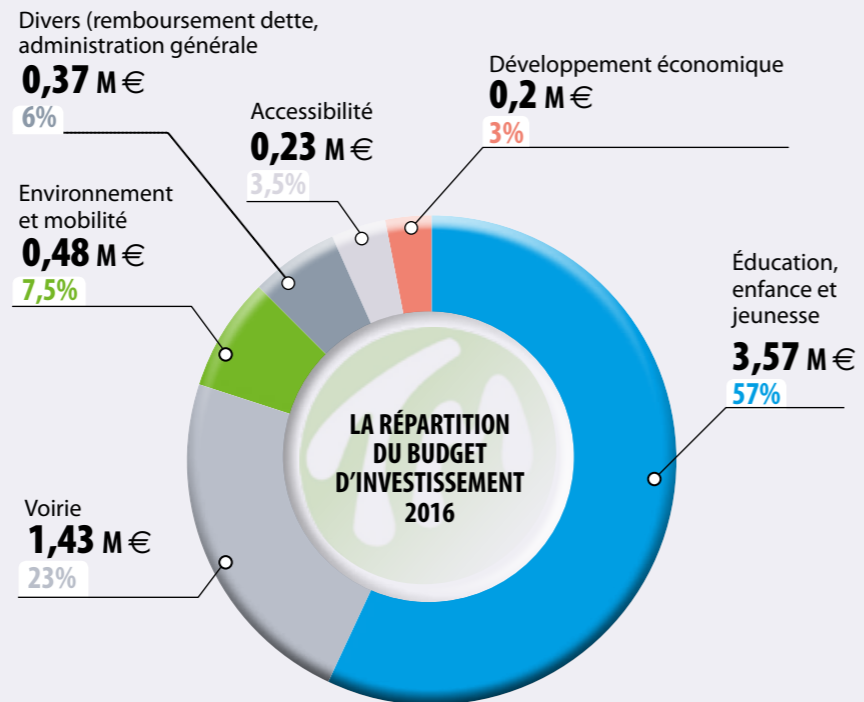
**Avant de rejoindre la future Communauté Urbaine de Caen la mer au 1<sup>er</sup> janvier 2017, les élus d'Entre Thue et Mue ont adopté un budget 2016 marqué par 6 M € d'investissements, sans augmenter la fiscalité.**

Des coûts de fonctionnement en baisse, une capacité d'investissement en hausse. En témoigne le budget de la Communauté de Communes pour 2016. Les nombreuses décisions prises par le passé par les élus d'Entre Thue et Mue portent leurs fruits.

« Le choix des communes d'augmenter leur attribution de transfert de charges ainsi que de reverser une partie de la taxe d'aménagement à la Communauté de Communes ont doté la collectivité de moyens supplémentaires pour investir dans le développement du territoire, souligne Jacques Virlovet, vice-président aux Finances et à la Fiscalité.

Parallèlement, la renégociation de la dette et la recherche d'économies de fonctionnement – en dépit de la mise en place des nouveaux rythmes scolaires notamment – se sont traduites par une capacité d'investissement en hausse : 2 millions d'euros supplémentaires en 2015, sans augmenter la fiscalité.

En 2016, c'est une enveloppe de 6,3 millions d'euros que les élus d'Entre Thue et Mue ont ainsi décidé de consacrer à des opérations d'investissement. En voici quelques exemples ci-contre.



## ENVIRONNEMENT

### Mise aux normes de l'assainissement non collectif



Malgré ses contraintes budgétaires, l'Agence de l'Eau Seine Normandie a décidé de renouveler son soutien au territoire d'Entre Thue et Mue en accordant une aide au financement de 30 réhabilitations d'installations d'assainissement non collectif en 2016. Un avis favorable a été déjà donné pour 20 dossiers déjà instruits en 2016. Dix autres dossiers le seront dans les prochains mois.

Au 1<sup>er</sup> janvier 2017, la gestion de l'assainissement non collectif relèvera des compétences de la future Communauté Urbaine de Caen la mer. Les élus d'Entre Thue et Mue veillent à ce que le service qu'ils avaient mis en place puisse perdurer, voire se développer.

## ÉDUCATION



### Deux nouveaux restaurants scolaires

La collectivité investit une enveloppe globale de 1,2 million d'euros dans les futurs restaurants scolaires à Rots et à Cheux. A Rots, le nouveau restaurant sera construit à l'emplacement de l'ancien. Il permettra de servir des repas pour les 150 élèves. À Cheux, le restaurant scolaire et la garderie seront construits au sein du site scolaire. Afin de réduire la durée du chantier et d'être prête pour la rentrée 2016, la Communauté de Communes a retenu pour ces projets, la solution des bâtiments modulaires.

### Un bâtiment Enfance Jeunesse à Bretteville-l'Orgueilleuse



Le chantier du futur centre de loisirs de Bretteville-l'Orgueilleuse est entré dans sa phase de préparation active, pour un premier coup de pelle avant la fin de l'année. L'objectif de ce bâtiment est de regrouper les activités périscolaires et extrascolaires et ados, assurées par l'Association Loisirs Jeunesse ou la Communauté de Communes, et les ateliers destinés aux assistants maternels du RAM Nord. Ce Bâtiment Enfance Jeunesse (BEJ) multifonctions de 700 m<sup>2</sup> pourra accueillir jusqu'à 150 enfants. Il sera livré en 2017 ou tout début 2018.

## ÉCONOMIE

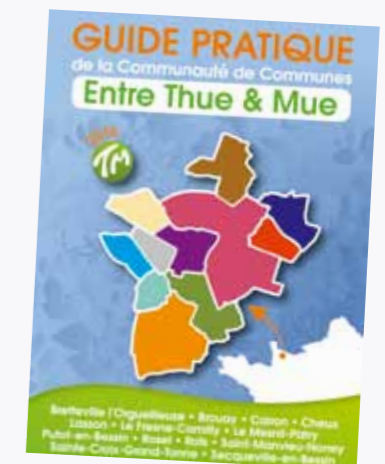
### Premiers Relais de l'Emploi

Entre Thue et Mue a organisé, le 25 mars, ses premiers Relais de l'Emploi. « L'idée de cette rencontre a été impulsée par les résultats de l'étude que nous avons menée en début de mandat sur les besoins des entreprises et qui a révélé que beaucoup d'entre elles souhaitent embaucher, mais peinent à trouver les compétences qu'elles recherchent », souligne Erick Blandin, vice-président de la Communauté de Communes en charge de l'économie et de l'emploi. Autour d'un café, la matinée a mis en relation des demandeurs d'emplois et des structures d'insertion professionnelle

comme l'ANCRE (pour les cadres), l'Association Intercommunale d'Aide à l'Emploi (AIAE) ou encore les Cafés de l'emploi...

### La Fête des Entreprises revient

Devant le succès de l'édition précédente, les entreprises du territoire recevront une invitation à participer à la deuxième Fête des Entreprises, le 17 juin, de 12h à 14h au siège de la Communauté de Communes. Une manifestation qui leur permet de mieux se connaître et de rencontrer les élus, le temps d'un repas convivial. Par ailleurs, la commission Économie



et Emploi édite un guide pratique sur les communes et les entreprises présentes sur le territoire. Il est à disposition gratuitement dans chaque mairie.

## Aménagement du territoire

# La fusion avec Caen la mer se prépare

**Les élus d'Entre Thue et Mue se sont prononcés fin septembre 2015 pour une fusion de la Communauté de Communes avec la future Communauté Urbaine de Caen la mer. Ils œuvrent aujourd'hui à l'organisation de ce nouveau territoire et des services à la population.**

Plusieurs critères ont fondé le choix des élus communautaires de fusionner avec Caen la mer dans le cadre de la réforme territoriale (Loi NOTRe). Au-delà des habitudes de vie de la population, largement tournée vers le bassin économique de Caen, d'une fiscalité proche de celle de l'agglomération ou encore de l'appartenance au même schéma de cohérence territorial (SCOT), « nous partageons la volonté de renforcer la place et la visibilité de Caen au cœur de la Normandie et sur le territoire national », souligne Béatrice Turbatte, vice-présidente à l'administration générale. Entre Thue et Mue adhère ainsi depuis sa création au pôle métropolitain « Caen Normandie Métropole » (à lire dans Entre Vous et Nous, automne 2015). Et dans cette optique, l'arrivée de Entre Thue et Mue, de la Communauté de Communes Plaine Sud et de la commune de Thaon permettront à Caen la mer



d'accéder au statut de Communauté urbaine avec 55 communes et près de 260 000 habitants.

### « Garantir la même qualité de service »

Les élus d'Entre Thue et Mue et ceux de Plaine Sud et Caen la mer travaillent de concert à la préparation de la fusion. « Le travail vient de débiter, précise Béatrice Turbatte. Il se déroule dans un esprit de co-construction et de participation entière de chacune des trois collectivités dans l'organisation du nouveau territoire ». Dans cette étape de préparation, le directeur général des services de la CdC d'Entre Thue et Mue a été nommé responsable du projet de fusion. « Sur certaines compétences comme la voirie, nous avons une expérience que Caen la mer n'a pas ; nous pourrions nous enrichir mutuellement de nos connaissances », souligne-t-il.

« Nous allons étudier dossier par dossier chaque point de la fusion », indique Béatrice Turbatte. Parmi les questions

majeures se pose celle de la compétence Éducation que Caen la mer n'exercera pas. « La solution, quelle qu'elle soit, garantira le maintien de la même qualité de service et de proximité qu'aujourd'hui. »

L'heure est à l'étude. Aucune décision n'est définitivement prise. Des précisions devraient être apportées dans le prochain numéro d'Entre Vous et Nous.

### Adoption du Schéma Départemental de Coopération Intercommunale le 11 mars 2016

Le périmètre géographique de la Communauté Urbaine est aujourd'hui connu.

#### Au 1<sup>er</sup> janvier 2017

- Fusion de Caen La Mer / Entre Thue et Mue / Plaine Sud de Caen
- Extension du périmètre avec l'intégration de la commune de Thaon

#### Au 1<sup>er</sup> janvier 2019

- Côte de Nacre avec Courseulles et Revers

